

COPYRIGHT © Hangzhou EZVIZ Software Co, Ltd. 禁・無断複製。

文章、画像、図表を含むすべての情報は、Hangzhou EZVIZ Software Co., Ltd. (以下「EZVIZ」とする)の所有するものとします。本ユーザーマニュアル(以下、「本マニュアル」とする)は、EZVIZの事前の書面による許可なく、部分的または全体的にかかわらず、再生産、変更、翻訳または配布できないものとします。特に規定されていない限り、EZVIZは、明示の有無によらず、本マニュアルに関しての補償はございません。


このマニュアルについて

本マニュアルには製品の使用および管理についての指示が含まれています。ここに記載されている写真、表、画像およびその他すべての情報は説明のみを目的としています。本マニュアルに含まれる情報は、ファームウェア更新やその他の理由で通知なく変更されることがあります。最新版は、EZVIZ™ Web サイトを参照してください(<http://www.ezviz.com>)。

改訂記録

ニューリリース - 2026年1月

商標に関する確認

EZVIZ™、などのEZVIZの商標およびロゴは、さまざまな国や地域におけるEZVIZの所有物です。以下に示されたその他の商標およびロゴは、各権利保有者の所有物です。

法的免責事項

適用法により許容される範囲内で、記載の製品とそのハードウェア、ソフトウェアおよびファームウェアは、あらゆる不具合やエラーを含め、そのままの形で提供されるものとし、EZVIZでは、明示の有無によらず、一切の保証(性能、品質、特定の目的に対する適合性および第三者の権利非侵害を含みますが、これらに限定しない)を行いません。EZVIZおよびその取締役、役員、従業員または代理人は、本製品の利用に関連する事業利益の損失や事業妨害、データや文書の損失に関する損害を含む特別、必然、偶発または間接的な損害に対して、たとえEZVIZがそれらについて通知を受けていたとしても、一切の責任を負いません。

適用法で認められる最大限の範囲において、いかなる場合も、すべての損害に対するEZVIZの責任総額は、本製品の当初の購入価格を超えないものとします。

EZVIZは、以下に起因する製品の中断またはサービスの終了の結果から生じる人身傷害または財産上の損害に対して一切の責任を負わないものとします。A) 不適切なインストールまたは要求以外の使用、B) 国または公共の利益の保護、C) 不可抗力、D) ご自身または第三者(第三者の製品、ソフトウェア、アプリケーションなどの使用を含むが、これらに限定されない)に起因するもの。

インターネットアクセスを伴う製品に関して、当該製品の一切の使用は、お客様自身の責任によるものとします。EZVIZは、異常操作、プライバシー漏えいまたはサイバー攻撃、ハッキング、ウィルス検査やその他のセキュリティリスクから生じるその他の損害に対して一切の責任を負わないものとします。ただし、必要に応じて、EZVIZは適宜技術サポートを提供します。監視法やデータ保護法は、法域によって異なります。本製品のご使用前に、使用地の裁判管轄地域におけるすべての関連法を確認して、必ず適用法に準拠するように利用してください。本製品が不正な目的で使用された場合、EZVIZは責任を負わないものとします。

上記と適用法における矛盾がある場合については、後者が優先されます。

目次

重要な安全上の注意事項	1
概要	1
1. パッケージ同梱物	1
2. きほん	2
EZVIZ アプリの入手	3
電源への接続	4
EZVIZ にカメラを追加する	4
オプション A:有線設定	4
オプション B:Wi-Fi 設定	5
設置	5
1. 取り付けブラケットを取り外す	5
2. microSD™カードの取り付け (オプション)	6
3. 設置場所を選択します	6
4. 設置手順	6
5. カメラビューを調整	8
6. 防水キット(オプション)の取り付け	9
デバイスの確認	10
1. ライブビュー	10
2. インテリジェント検出設定	11
EZVIZ Connect	12
1. Amazon Alexa を使用する	12
2. Google Assistant を使用する	13
FAQ	14
ビデオ製品使用イニシアチブ	15

重要な安全上の注意事項



重要！

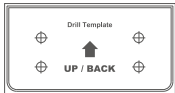
1. 製品のスポットライトの網膜青色光危険性は、200mm の距離でクラス 1 の危険に分類されます。照明されたスポットライトを直視しないでください。目に損傷を与える可能性があります。
2. 製品のスポットライトには光放射の危険性がある可能性があり、安全距離は約 0.25m です。
3. 適切な保護措置としてサングラスを着用するなど、製品を設置または保守する際には、ライトを点灯する前に光源が直接照射しない安全な距離を保つか、安全な場所に留まる必要があります。

概要

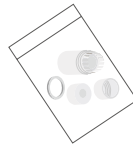
1. パッケージ同梱物



カメラ (× 1)



ドリルテンプレート (× 1)



防水キット (× 1)



ねじキット (× 1)



電源アダプタ (× 1)



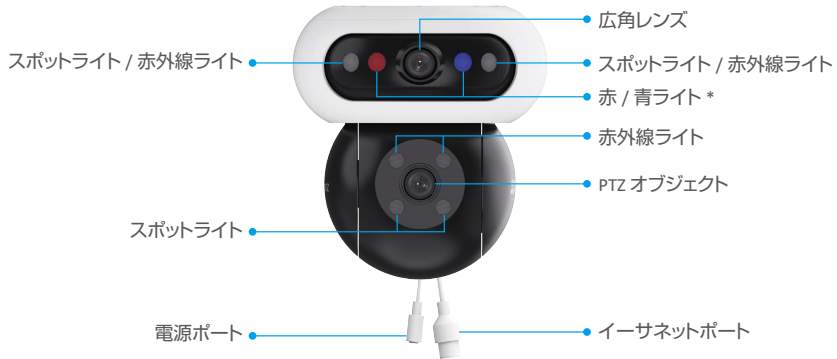
規制情報 (× 2)



クイックスタートガイド (× 1)

① 電源アダプタの外観は、お買い上げの製品と異なることがあります。

2. きほん

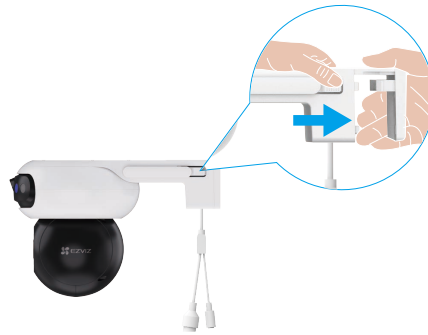


名称	説明
赤 / 青ライト	<ul style="list-style-type: none"> • アラーム カメラを EZVIZ アプリに追加した後、カメラのライブビュー画面でアラームを有効にすることができます。赤と青のライトが交互に点滅します。 • インテリジェント検知 カメラを EZVIZ アプリに追加した後、インテリジェント検出を有効にすることができます (詳細は「インテリジェント検出設定」を参照してください)。検知がトリガーされると、カメラは「ライト設定」で設定されたパラメータに基づいて視覚的アラームを表示します。 <p>i 知的検出機能が正常に動作するには、EZVIZ アプリの設定 -> ライト設定で対応するライトを有効にしてください。</p>

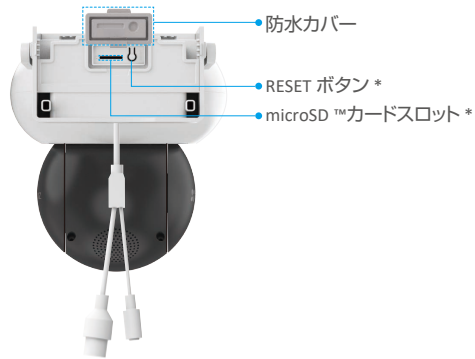


名称	説明
LED インジケータ	<ul style="list-style-type: none"> ● 赤色で点灯:カメラが起動中です。 ● ● ゆっくり赤で点滅:ネットワーク異常です。 ● ● ● 速く点滅(赤):カメラに異常 (例: microSD™カードのエラー) が発生しています。 ● 青色で点灯:EZVIZ アプリ上でビデオを閲覧中です。 ● ● ゆっくり青で点滅:カメラは正常に動作しています。 ● ● ● 高速点滅ブルー:カメラがネットワーク設定の準備ができました。

カメラの両側にあるロックタブを押し、外側に引いて取り付けブラケットを取り外します。



デバイスの背面にある防水カバーを開けてください。以下の図を参照してください。



名称	説明
RESET ボタン	カメラが動作している間にボタンを 5 秒間長押しして再起動させ、パラメータをすべてデフォルトに設定してください。
microSD™ カードスロット	<ul style="list-style-type: none">microSD™ カード (別売) をカードスロットに挿入します。使用前に EZVIZ アプリで初期化してください。推奨互換性: クラス 10、最大スペース 512GB。

EZVIZ アプリの入手

1. 携帯電話を Wi-Fi ネットワークに接続します (推奨)。
2. App Store または Google Play™ で「EZVIZ」を検索して、EZVIZ アプリをダウンロードしてインストールします。
3. アプリを起動し、EZVIZ ユーザーアカウントを登録します。



- ❶ 既にアプリを使用している場合、最新バージョンであることをご確認ください。アップデートが入手できるかどうか確認するには、App Store に進み、EZVIZ を検索してください。

電源への接続

電源ポートを付属の電源アダプターでコンセントに接続してください。

- ① 電源供給を切断するには、デバイスから電源コネクタを抜いてください。
- LED インジケータが青く高速点滅している場合は、Wi-Fi 接続の準備ができています。



EZVIZ にカメラを追加する

カメラを有線または Wi-Fi ネットワークに接続し、EZVIZ アプリに追加してください。

- ケーブルによる接続:カメラをルーターに接続します。"[オプション A:有線設定](#)" を参照してください。
- Wi-Fi 設定:Wi-Fi 設定を構成する。"[オプション B:Wi-Fi 設定](#)" を参照してください。

- ① ネットワーク優先順位 : 有線ネットワーク > Wi-Fi。

オプション A:有線設定

1. Ethernet ケーブル (別売) で、ルーターの LAN ポートにカメラを接続します。



- ① カメラがインターネットに接続されると、LED インジケータが青でゆっくり点滅します。
- 2. EZVIZ アプリを使ってアカウントにログインします。
- 3. ホーム画面で、右上の「+」をタップして QR コードスキャンページに移動します。
- 4. クイックスタートガイドの表紙またはカメラの本体にある QR コードをスキャンします。



- ① デバイスの SN を直接入力して追加することもできます。
- 5. EZVIZ アプリウィザードに従って、EZVIZ アプリアカウントにカメラを追加します。
- ① 有線接続後、LED インジケーターが赤色でゆっくり点滅する場合、カメラはネットワークへの接続に失敗しています。イーサネットケーブルが確実に接続されているか確認してください。

オプション B:Wi-Fi 設定

- ① お使いのスマートフォンが接続されている Wi-Fi にカメラを接続してください
1. EZVIZ アプリを使ってアカウントにログインします。
 2. ホーム画面で、右上の「+」をタップして QR コードスキャンページに移動します。
 3. クイックスタートガイドの表紙またはカメラの本体にある QR コードをスキャンします。



- ① デバイスの SN を直接入力して追加することもできます。
- 4. EZVIZ アプリウィザードに従って Wi-Fi 設定を完了し、EZVIZ にカメラを追加します。

設置

1. 取り付けブラケットを取り外す

デバイス本体の両側にあるロックタブを押しながら、取り付けブラケットを外側に優しく引いて取り外します。



2. microSD™カードの取り付け (オプション)

1. デバイス背面の防水カバーを開け、カードスロットに microSD™カード(別途購入)を挿入してください。



2. 防水カバーを再装着してください。

- ① microSD™カードを挿入したら、使用する前に、以下の手順で EZVIZ アプリでカードを初期化してください。
 1. EZVIZ アプリで、「デバイス設定」インターフェイスの「録画リスト」をタップして、SD カードのステータスを確認します。
 2. microSD™カードのステータスが未初期化と表示されている場合、タップして初期化します。ステータスが「使用中」に変わり、動画の保存が可能になります。

3. 設置場所を選択します

- 視界が明瞭で遮るものがなく、無線ネットワーク信号の受信状態が良好な場所を選んでください。
- 壁面がカメラの重量の3倍まで耐えられる十分な強度を持っていることを確認してください。
- レンズが直射日光を向いた状態でカメラを設置することはできません。
- 推奨設置高度: 地面から2.5~3m (8.2~9.8ft)。

4. 設置手順

カメラは、壁面、天井、またはポールに取り付けることができます。

- ① 設置前に、レンズの保護フィルムを取り外してください。

天井 / 壁面マウント

1. ドリルテンプレートを清潔で平らな面に置きます。
2. (セメント天井 / 壁面の場合のみ) テンプレートにしたがってドリルでネジ穴を開け、アンカーを挿入します。
3. ネジ(PA4×25)でマウントブラケットを取付面に固定します。
4. カメラをマウントブラケットに設置すると、カチッという音がして、デバイス本体がマウントブラケットに完全に組み込まれていることを意味します。



図 1 天井マウント

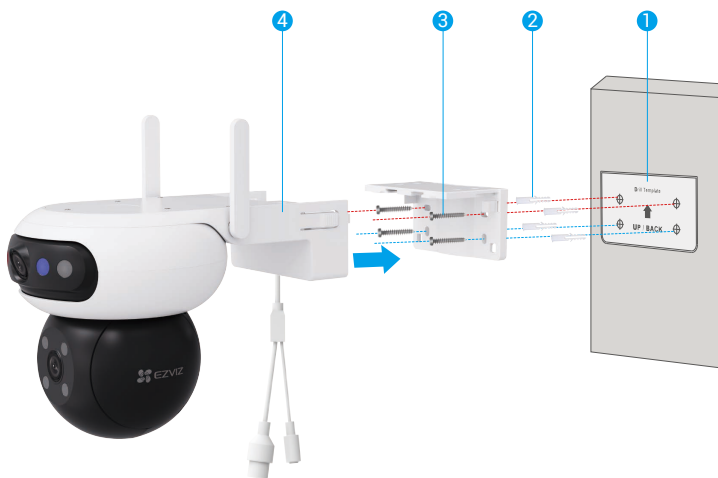
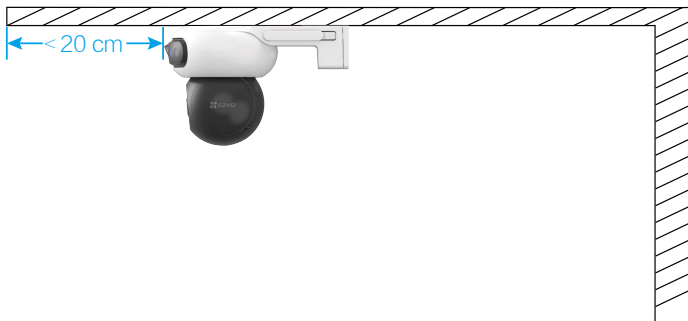
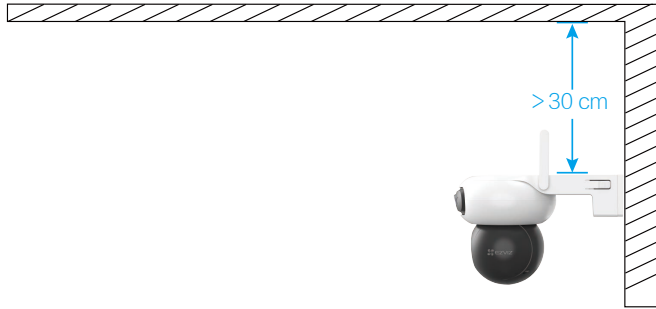


図 2 壁面マウント

- ① 天井に取り付ける場合、デバイスを天井の下に設置する場合、夜間に壁面への反射を防ぐため、デバイスと天井の間の距離が 20cm 未満になるようお勧めします。



壁取り付けの場合、夜間の壁反射によるカメラの監視効果への影響を防ぐため、カメラと壁の距離を 30cm 以上にすることを推奨します。



ポールマウント

1. フープ(別売り)を使用して、取り付けブラケットをポールに固定してください。
2. カメラをマウントブラケットに設置すると、カチッという音がして、デバイス本体がマウントブラケットに完全に組み込まれていることを意味します。



5. カメラビューを調整

インストールが完了したら、EZVIZ アプリのリアルタイムプレビュー画面を確認しながら、カメラのレンズ角度を調整して良好な監視を実現できます。

- 広角レンズ: EZVIZ アプリでの水平調整に対応し、手動での垂直調整が可能(下図参照)。
- PTZ レンズ: 上下左右すべての方向の調整に対応。



6. 防水キット(オプション)の取り付け

① カメラを屋外または湿度の高い環境に設置する場合は、本キットを使用してください。

1. ワッシャーをカメラのイーサネットポートに挿入します。



2. A をエンドキャップ、ガスケット、ナットに通します。



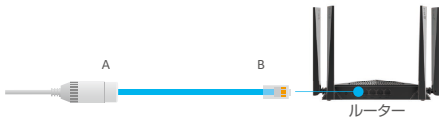
3. A をカメラのイーサネットポートにねじ込みます。



4. ナット、ガスケット、エンドキャップを締め付けます。



5. ルーターの LAN ポートに B を接続します。



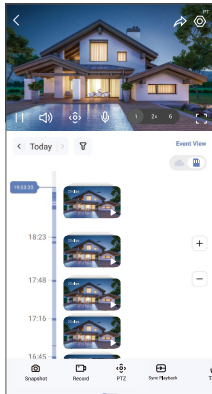
デバイスの確認

① アプリケーションのインターフェイスは、バージョンアップに伴い変更される場合があります。

1. ライブビュー





EZVIZ アプリを起動すると、デバイスページは以下のように表示されます。

ライブ映像を確認したり、スナップショットや録画を行ったり、必要に応じて映像の解像度を選択することができます。



① スクリーンを左右にスワイプして、アイコンを表示します。

アイコン	説明
	共有。デバイスを共有したい相手と共有します。
	設定。デバイスの設定を表示または変更します。
	スナップショット。スナップショットを撮影します。
	録画。録画を手動で開始 / 停止します。
	PTZ。視界が広がるようにカメラを回転します。
	タップした位置を表示。広角画像の任意の場所をタップすると、PTZ レンズが自動的に選択したエリアに向き、詳細なクローズアップを撮影して監視を強化します。
	モノラル再生。広角画像または PTZ レンズ画像を選択するにはタップしてください。ライブビューには対応するレンズ画像のみが表示されます。
	同期再生タップすると、広角レンズと PTZ レンズの映像を同時に表示できます。
	話す。カメラの前にいる人に話しかけるには、ここをクリックします。
	解像度。タップしてビデオ解像度を選択してください。
	スリープ。タップしてスリープモードを有効にすると、ビデオの表示が停止し、アラーム通知がオフになります。
	自動パトロール。タップして自動巡回を有効にし、ターゲットを追跡します。
	360°画像。タップすると、360 度ビューの画像が撮影されます。
	アラーム。「アイコンをタップすると、デバイスが音を鳴らし点滅して侵入者を威嚇します。」
	しょうめいとう。押すと、レーザーライトがオンになり、視野が明るくなります。再度押すと、レーザーライトがオフになります。

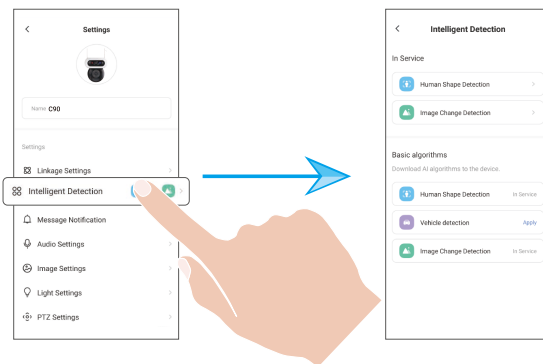
アイコン	説明
	近くのデバイス。タップして、マルチスクリーンライブビューの利用可能な近くのデバイスを選択します。
	PIP。タップして使用中のアプリの上にビデオが表示されます。
	ヒント。デバイスに関する詳細情報を表示するにはタップしてください。
	並べ替える。上記の全機能の順序を並べ替えます。

2. インテリジェント検出設定

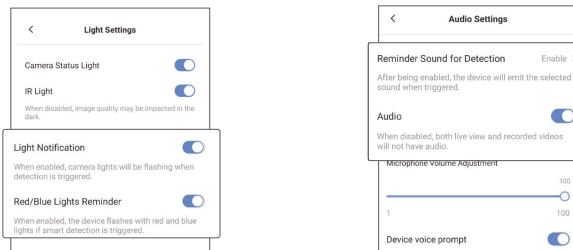
デバイスはインテリジェント検出をサポートします。以下の手順にしたがって設定してください。

1. デバイス設定 -> インテリジェント検出 に移動してください。
2. 「適用」をタップして、デバイスに特定の AI アルゴリズムを有効にしてください。

① AI アルゴリズムを有効にした後、関連するパラメーターを設定するためにそれをタップしてください。例えば、異なるレンズの検出エリアを設定したり、検出感度を選択したりします。



3. インテリジェント検出設定を完了した後、デバイス設定ページに戻ります。「ライト設定」をタップして対応するライト通知を有効にし、「オーディオ設定」をタップして必要に応じてオーディオ設定を有効にします。



カメラは、以下の条件下で「ライト設定」と「オーディオ設定」に設定されたパラメーターに基づいて、対応する音声および視覚通知を生成します

- ライブビューで人の形が検出されました（「人検出」が有効になっている場合）。
- ライブビューで車両が検出されました（「車両検出」が有効になっている場合）。
- ライブビューで動的な変化が検出されました（「画像変化検出」が有効になっている場合）。

1. Amazon Alexa を使用する

この手順で、Amazon Alexaを使ってEZVIZのデバイスをコントロールすることができます。プロセス中に問題が発生した場合は、トラブルシューティングを参照してください。

使用を開始する前に、以下を確認してください。

1. EZVIZ端末が、EZVIZアプリに接続されている。
2. EZVIZアプリで「ビデオ暗号化」をオフにして、デバイス設定ページの「音声」をオンにします。
3. Alexa対応デバイス（Echo Spot、Echo-Show、新型Echo-Show、Fire TV（全世代）、Fire TV stick（第2世代のみ）、Fire TV Editionスマートテレビなど）を所有している。
4. Amazon Alexaアプリがスマートデバイスにインストールされており、アカウントも作成済みである。

Amazon Alexa で EZVIZ デバイスを操作する方法:

1. Alexaアプリを開き、メニューから「スキルとゲーム」を選択します。
2. スキルとゲームの画面で「EZVIZ」と検索すると、「EZVIZ」のスキルを確認することができます。
3. EZVIZデバイスのスキルを選択し、使用を有効にするをタップします。
4. EZVIZのユーザー名とパスワードを入力し、サインインをタップします。
5. 承認ボタンをタップして、AlexaのEZVIZアカウントへのアクセスを許可してAlexaがEZVIZデバイスをコントロールできるように設定します。
6. 「EZVIZが正常にリンクされました」と表示されるので、デバイスの検出をタップして、AlexaにすべてのEZVIZデバイスを検出させます。
7. Alexaアプリのメニューに戻り、「デバイス」を選択すると、デバイスの下にすべてのEZVIZデバイスが表示されます。

音声コマンド

Alexaアプリの「スマートホーム」メニュー、またはAlexaの音声コントロール機能を使って、新しいスマートデバイスを検出します。

デバイスが検出された場合、当該デバイスを音声でコントロールすることができます。Alexaに簡単なコマンドを話しかけてみてください。

- ① 例えば、次のようにデバイス名を話しかけてみます:「xxxx のカメラを表示」と話しかけることで、EZVIZ アプリ内の変更を行うことができます。デバイスの名前を変更するたびに、再びデバイスを検出させ、名前を更新させる必要があります。

トラブルシューティング

Alexaがデバイスを検出しない場合、どうすればいいですか？

インターネット接続に問題がないかどうか、確認してください。

スマートデバイスを再起動し、Alexaで再検出してみてください。

Alexaでデバイスのステータスが「オフライン」となっているのはなぜですか？

デバイスがネットワークから切断されている可能性があります。スマートデバイスを再起動し、Alexaで再検出してみてください。

ルーターがインターネットに接続されているかどうかを確認して、もう一度お試しください。

- ① Amazon Alexa が利用可能な国の詳細については、Amazon Alexa の公式サイトをご覧ください。

2. Google Assistant を使用する

Google Assistant を使って、Google Assistant の音声コマンドにより、EZVIZ 端末を起動してライブ視聴することができます。

以下の端末とアプリが必要です：

1. 動作するEZVIZアプリ。
2. EZVIZアプリで「ビデオ暗号化」をオフにして、デバイス設定 ページの「音声」をオンにします。
3. 動作するChromecastが接続されているテレビ。
4. スマートフォン上のGoogle Assistantアプリ。

使用を開始する前に、以下の手順にしたがってください。

1. EZVIZデバイスを設定し、アプリで正常に動作することを確認します。
2. App StoreまたはGoogle Play™からGoogle Homeアプリをダウンロードし、Googleアカウントにログインします。
3. マイホーム画面で左上の「+」をタップし、メニューリストから「デバイスの設定」を選択して、設定画面に移動します。
4. 「Googleと連携する」をタップして「EZVIZ」と検索すると、「EZVIZ」のスキルが表示されます。
5. EZVIZのユーザー名とパスワードを入力し、サインインをタップします。
6. 承認ボタンをタップして、GoogleのEZVIZアカウントへのアクセスを許可してGoogleがEZVIZデバイスをコントロールできるように設定します。
7. 「アプリに戻る」をタップします。
8. 上記の手順で認証を完了させます。同期が完了すると、EZVIZサービスがサービス一覧の下に表示されません。EZVIZアカウントの下にある互換性のあるデバイスのリストを見るには、EZVIZサービスのアイコンをタップしてください。
9. では、いくつかのコマンドを試してみましょう。システムの設定時に作成したカメラの名前を使います。

ユーザーは、デバイスを単一のエンティティとして、またはグループとして管理することができます。ルームにデバイスを追加することで、ユーザーは1つのコマンドでデバイスのグループを同時に管理することができます。

詳細はリンク先を参照してください。

<https://support.google.com/googlehome/answer/7029485?co=GENIE.Platform%3DAndroid&hl=en>

FAQ

- Q: アプリ上でカメラがオフラインになった場合、録画記録は継続されますか。
- A: カメラの電源がオンでインターネット接続が切断されている場合、ローカル録画は継続しますが、クラウド録画は中断されます。カメラの電源を切ると、どちらのビデオ録画も停止します。
- Q: 誰も映っていないのにアラームが鳴るのはなぜですか。
- A: アラームの感度を低く設定してみてください。なお、車両や動物もトリガーソースとなっていることにご留意ください。
- Q: カメラがオンラインになっているときに、携帯電話がアラーム確認を受信できません。
- A: 1. EZVIZ アプリが携帯電話で起動しており、関連する検出通知が有効になっていることを確認してください。
2. Android システムでは、アプリがバックグラウンドで起動していることを確認し、iOS では、「設定 -> 通知」でプッシュ通知機能を有効にしてください。
3. それでもアラーム通知が表示されない場合、リセットボタンを約 5 秒間長押ししてカメラの設定を復元してください。
- Q: デバイスの映像が頻繁に遅延したり、フリーズしたり、Wi-Fi 接続が何度も切断されるのはなぜですか？
- A: 現在接続している Wi-Fi の電波が弱い、または干渉を受けているため、データ通信が不安定になっています。有線ネットワークに切り替えるようお勧めします。
- カメラをイーサネットケーブル(別途購入)を使用してルーターの LAN ポートに接続してください。その後、デバイスは有線接続を使用します。

 デバイスのさらなる詳細については、www.ezviz.com/jp を参照してください。

ビデオ製品使用イニシアチブ

親愛なる EZVIZ ユーザーたち

テクノロジーは私たちの生活全般に影響を与えています。将来を見据えたテクノロジー企業として、私たちは技術が効率と生活の質を向上させる役割をますます認識しています。同時に、その不適切な使用がもたらす潜在的な害についても認識しています。例えば、映像製品は現実的で完全かつ明確な画像を記録できるため、事実を表現する上で大きな価値を持ちます。しかしながら、映像記録の不適切な配布、使用、および/または処理は、他人のプライバシーや正当な権利・利益を侵害する可能性があります。

EZVIZ は善意を目的とした技術の革新を目指し、本書では、すべてのユーザーがビデオ製品を適切かつ責任を持って使用することを強く推奨し、これによって、関連する慣行や使用が、適用法規に準拠し、個人の利益や権利を尊重し、社会的道徳性を促進する積極的な環境を共同で創造することを目指します。

以下に、EZVIZ のイニシアチブをご確認ください。

1. 各個人は合理的なプライバシーの期待を有しており、映像製品の使用はそのような合理的な期待と矛盾すべきではありません。したがって、公共の場にビデオ製品を設置する際には、監視範囲を明確にする警告通知を適切かつ効果的な方法で表示する必要があります。非パブリックエリアについては、利害関係者の同意を得た上でのみ映像製品を設置すること、他者の知らないうちに非常に見えにくい映像製品を設置しないことを含め、関係者の権利利益を慎重に評価するものとする。
2. ビデオ製品は、特定の時間と空間内での実際の活動を客観的に記録します。ユーザーは、自身をビデオ製品で保護する際に、他人の肖像権、プライバシー、その他の法的権利を侵害しないよう、あらかじめこの範囲に関わる人物と権利を合理的に特定する必要があります。お使いのカメラで音声録画機能を有効にすると、会話を含む音声は監視範囲内でキャプチャーされます。音声録画機能をオンにする前に、必要性和合理性を十分に理解するために、監視範囲内の潜在的な音源に関する包括的な評価を強く推奨します。
3. ビデオ製品は、使用中にユーザーの選択した製品機能に基づき、実際のシーンから音声や視覚データ(顔画像などの生体情報を含む可能性あり)を継続的に生成します。このようなデータは、利用または処理して使用することが可能です。ビデオ製品はあくまで技術的なツールであり、データの合法的かつ適切な使用を導く法的・道徳的基準を人間的に実践することはできません。重要なのは、生成されたデータを管理使用する人々の方法と目的です。したがって、データ管理者は適用される法令を厳守するだけでなく、国際条約、道徳基準、文化的規範、公序良俗などの非強制ルールも十分に尊重する必要があります。また、プライバシーや肖像権等の合理的な利益を保護することを常に優先すべきである。
4. ビデオ製品によって継続的に生成される映像データには、さまざまな関係者の権利や価値その他の要求が含まれています。したがって、データセキュリティを確保し、製品を悪意のある侵入から守ることが非常に重要です。すべてのユーザーおよびデータ管理者は、製品とデータのセキュリティを最大限に高め、データ漏洩、不適切な開示または誤用を避けるため、アクセス制御の設定、ビデオ製品が接続される適切なネットワーク環境の選択、ネットワークセキュリティの確立と継続的な最適化を含むただしこれらに限定されないすべての合理的かつ必要な措置を講じるものとしします。
5. ビデオ製品は社会の安全性向上に大きく貢献しており、日常生活のさまざまな面で引き続き積極的な役割を果たすと信じています。これらの製品を悪用して人権を侵害したり違法な活動を行ったりするいかなる試みも技術革新と製品開発の価値の本質に反します。すべてのユーザーがビデオ製品の使用を評価および監視するための方法や規則を確立するようお勧めし、これらの製品が常に正しく、慎重に、善意をもって使用されることを保証します。